

Universitatea de Stat din Moldova

**STUDIA
ARCHEOLOGIAE
ET HISTORIAE
ANTIQUAE**

Doctissimo
viro Scientiarum
Archeologiae
et Historiae
Ion Niculiță,
anno
septuagesimo
aetatis suae,
dedicatur

Chișinău
2009

PIESE DE ARMAMENT DESCOPERITE ÎN APROPIEREA COMUNEI BUȚENI (r-nul HÂNCEȘTI)

Zonă de limită sudică a Podișului Central Moldovenesc, aflată în bazinul Cogâlnicului, cu ape alimentate de la numeroase izvoare, vegetație din belșug, pășuni și păduri care oferă din plin vânat, dar și terenuri pentru practicarea agriculturii astfel se prezintă habitatul populației din preajma localității Buțeni (r-nul Hâncești) în antichitate. Mediul geografic, deci, le-a oferit comunităților umane, încă din cele mai vechi timpuri, condiții propice pentru trai, relevante în acest context fiind zecile de așezări din cea de-a doua jumătate a mileniului I a. Chr., de la Costești, Cigârleni, Molești, Hansca, Pojăreni etc. (Arnăut 2003, 199, 204, 220-221, 249). Periegezele arheologice efectuate în vatra satului Buțeni în secolul trecut dar și mai recent, în anul 2008, au permis evidențierea a opt așezări dintre care una din eneolitic și celelalte din a doua epocă a fierului (fig. 1).

Atenția noastră a fost atrasă de una din așezările depistate la 400-450 m nord-nord-vest de localitate și care se întinde de la sud spre nord pe o distanță de mai mult de 800 m. Specificăm că aceasta ocupă o suprafață de aproximativ 2,5 ha. Pe întreaga arie, brăzdată de altminteri de lama plugului de plantaj au fost scoase resturi de cultură materială care constau în fragmente ceramice provenite de la vase mari și mici de diferite categorii și tipuri, modelate cu mâna și la roata olarului. Importurile de amfore, care în zonă își fac apariția în sec. VI a. Chr. sporesc considerabil în sec. IV-III a. Chr. La Buțeni am constatat prezența amforelor de Thasos, de Sinope și de Heraclea Pontică. Faptul demonstrează consolidarea la această perioadă a legăturilor locuitorilor de la Buțeni cu reprezentanții celei mai avansate culturi din antichitate. Pe aceeași linie, dar mai spre sud, la distanța de 200 m, a fost identificată o altă așezare care ocupa o suprafață de 2,5 ha. Este interesant faptul că la periferia de vest a acesteia în evul mediu timpuriu se vor așeza cu traiul comunități de triburi daco-romane, dovadă făcând artefactele descoperite în acest loc.

Dacă treci depresiunea care se întinde la est până în sat, iar la sud se extinde joncționând cu malurile abrupte prin alunecarea de teren (aici există o mulțime de izvoare, pânză freatică fiind foarte bogată în ape), dai de un larg platou, pe care cândva localnicii cultivau viță de vie, astăzi păpușoi și grâu. Aici întinde o a treia așezare pe o suprafață de aproximativ 2,8 ha. Plantajul a scos la iveală aceleași vestigii bogate în ceramică modelată cu mâna și la roata olarului. Se evidențiază



în mod deosebit fragmentele de amfore grecești și de ceramică de lux. În ruptura malului și astăzi se observă anumite complexe, gropi menajere, gropi de gunoi sau gropi de la construcțiile de tip bordei adâncite în sol. Spre direcția de sud-sud-est, la aproximativ 1,2 km, platoul se învecinează cu o depresiune. Pe panta de nord-nord-vest a acesteia se întinde o altă așezare pe o suprafață de aproximativ 0,1 ha. Pe centrul ei crește un nuc bătrân. Pe panta ușor înclinată spre sud au fost semnalate mai multe vestigii din epoca timpurie a evului mediu. Pe fundul depresiunii și astăzi se



Fig. 1. Descoperiri arheologice în apropierea s. Buțeni (r-nul Hâncești).

mai află un șir de izvoare, dovada unei pânze freatice bogată în apă potabilă. Am ținut să specificăm numai câteva din monumentele depistate de noi și, anume, pe acelea care încă nu au fost incluse în harta arheologică a Republicii Moldova.

Obiectul studiului de față îl constituie câteva piese de armament descoperite pe suprafața așezării numerotate prealabil cu nr. 2 (fig. 1). Ele sunt reprezentate

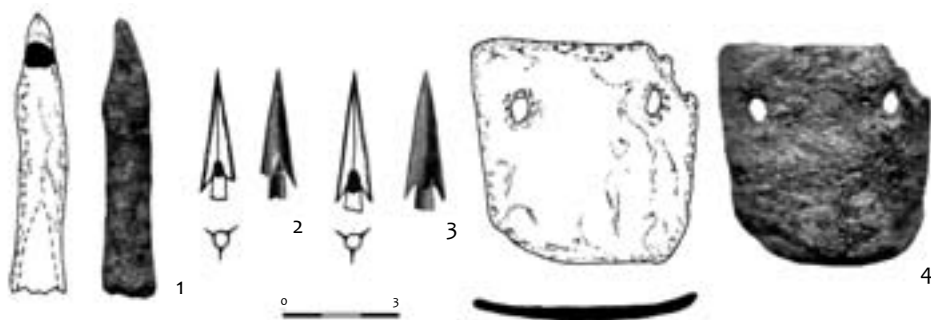


Fig. 2. Arme descoperite în apropierea s. Buțeni (r-nul Hânțești)
1. vârf de lance; 2-3. vârfuri de săgeți; 4. lorica

printr-un vârf de lance de fier, două vârfuri de săgeți din bronz și printr-o plăcuță de fier de la o *lorica squamata*.

Vârful de lance (fig. 2/1) a fost confecționat dintr-o placă triunghiulară de fier, având forma alungită cu vârful romboidal în secțiune și un tub de înmănușate la alt capăt, obținut prin îndoirea laturilor plăcii de fier. Lungimea piesei este de 7 cm, lungimea părții romboidale de 3 cm, diametrul la bază tubului de 1,4 cm. Asemănător ca formă, dar de proporții puțin mai mari este vârful de lance de la Stânțești (Florescu, Rață 1969, 9-20; Florescu, Florescu 2005, 80). Tipul a fost înregistrat și în săpăturile de la Bunești-Averești (Bazarciuc 1983, 255, fig. 4/7) și în așezarea de la Botoșana (Teodor 1988, fig. 3/3). În clasificarea propusă de T. Arnăuț piesele sunt încadrate în tipul doi (Arnăuț 2003, 119). Cele descoperite la Mala Kopanja au fost clasificate de către de I. Prochnenko în *tipul III* (Прохненко 2002, 166, 184).

Vârful de săgeată nr. 1 (fig. 2/2) cu dulia exterioară a fost confecționat din bronz este înzestrată cu trei aripioare și lungimea de 2,8 cm, din care lungimea duliei constituia 0,9 cm. Dulia avea forma rotundă în plan cu diametrul de 0,3 cm, iar pe dulia a fost atestat un orificiu de forma ovală cu diametrele de circa 0,2-0,3 cm.

Vârful de săgeată nr. 2 (fig. 2/3) cu dulia exterioară a fost confecționat din bronz este înzestrată cu trei aripioare și lungimea de 2,9 cm, din care lungimea duliei constituia 1,0 cm. Dulia avea forma rotundă în plan cu diametrul de 0,3 cm, iar pe dulia a fost atestat un orificiu de forma ovală cu diametrele de circa 0,2-0,3 cm.

Piesele înregistrate au fost lucrate din bronz, încadrându-se în categoria cunoscută drept „scitică”. Ele fac parte din tipul celor cu trei aripioare. Acest tip de săgeată este bine cunoscut la un număr mare de monumente arheologice din sec. IV-III a. Chr. la est de Carpați (Arnăuț 2003, 204, 199, 390-391.).

Plăcuța de la *lorica squamata* (fig. 2/4) a fost confecționată din fier, are forma trapezoidală cu baza mică ușor rotunjită, lungimea bazelor de 5 cm și 5,6 cm. Sub baza mare sunt prezente două orificii de formă ovală cu diametrele variind între 0,4-0,7 cm. Grosimea ei variază între 0,2-0,4 cm. Piesa este asemănătoare celor

descoperite la așezarea fortificată Saharna Mare, r-nul Rezina (Niculiță, Zanoci, Arnăut 2008, fig. 146/10, 11). Odată cu extinderea civilizației romane spre Dunăre numărul de descoperiri de acest tip crește, fapt care a permis acceptarea afirmației lui Tacit despre aristocrații sarmați echipați cu astfel de armament sau apariția ipotezei privind adoptarea de către geto-daci a platoșei de tip *lorica squamata* sub influența romană. Descoperirile de la Saharna și Buțeni, completate cu cele de la răsărit de Nistru denotă existența largă în mediul barbar a acestui tip de armament defensiv cu mult înaintea apariției romanilor în regiunea nord-vest pontică.

Descoperirea prin periegeză a armelor în așezările ne fortificate din sec. IV-III p. Chr. confirmă încă o dată caracterul războinic al populației traco-gete din regiune, fapt care vine în concordanță cu sursele narative din epoca antică. Încadrarea cronologică a pieselor documentate este susținută și prin categoriile de vestigii descoperite la suprafața așezării. Este vorba despre fragmentele de ceramică de import, amforele de Tassos, Heraclea Pontica, Sinope etc., care permit o încadrare mai exactă a monumentului în sec. IV-III a. Chr.

Bibliografie

- Arnăut, T. 2003: *Vestigii ale sec. VII-III a. Chr. în spațiul de la răsărit de Carpați*, Chișinău.
- Bazarciuc, V., 1983, *Cetatea geto-dacică de la Bunești (jud. Vaslui)*, SCIVA 3, 249-273.
- Beldiman, C. 1989, *Plăcuțe de cuirasă (lorica squamata) din Dacia preromană*, Carpica XX, 125-136.
- Florescu, A., Rață, S. 1969, *Complexul de cetăți traco-getice (sec. VI-III î.e.n.) de la Stâncești-Boțoșani*. In: *Studii și materiale*, I, Suceava, 9-20.
- Florescu, A., Florescu, M. 2005, *Cetățile traco-getice din secolele VI-III a. Chr. de la Stâncești (jud. Botoșani)*, Târgoviște.
- Niculiță, I., Zanoci, A., Arnăut, T. 2008, *Habitatul din mileniul I a. Chr. în regiunea Nistrului Mijlociu (siturile din zona Saharna)*, Chișinău.
- Teodor, S. 1988, *Elemente celtice pe teritoriul est-carpatic al României*, ArhMold XII, 33-51.
- Tacit, *Istorie*, I, 79.
- Прохненко, И. 2002, *Військове озброєння даків I ст. до н.е. – початку II ст. н.е.*, Карпатика 15, Ужгород, 155-187.

The parts of weapons discovered nearby the village of Buteni

Abstract

This research had the main purpose to introduce in the scientific use three categories of parts of weapons, that were discovered by the authors as a result of several surveys in one of the eight settlements located nearby the village of Buteni. These are as follows: arrowheads with three wings, a spearhead and a part that comes from a lorica (body armour).

List of illustrations:

Fig. 1. Archaeological findings from nearby the village of Buteni (district Hincești).

Fig. 2. The findings of parts of weapons from nearby the village of Buteni (district Hincești): 1 - lancehead; 2-3 - arrowheads; 4 - lorica.